



МОСКОВСКИЙ
ГОСУДАРСТВЕННЫЙ
ПСИХОЛОГО-
ПЕДАГОГИЧЕСКИЙ
УНИВЕРСИТЕТ



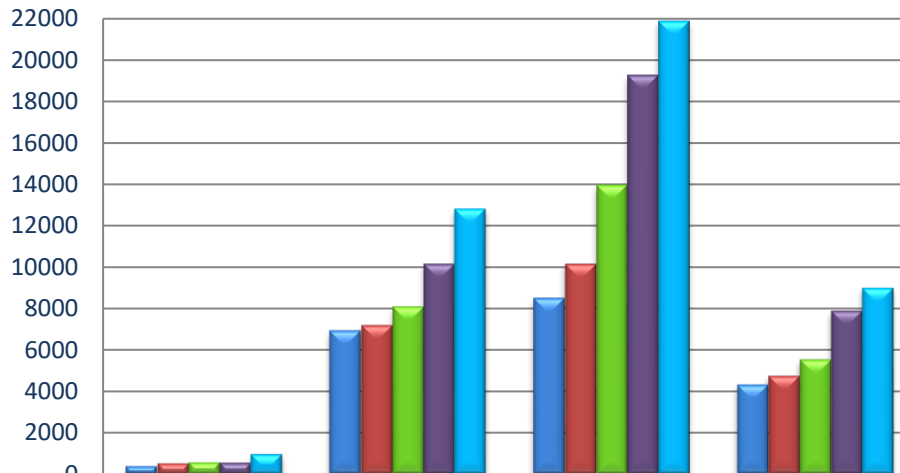
аутизм
ФЕДЕРАЛЬНЫЙ
РЕСУРСНЫЙ ЦЕНТР

Маршрутизация при сопровождении детей с РАС: трудности и решения

Артур Валерьевич Хаустов,
директор ФРЦ РАС МГППУ



Распределение обучающихся с РАС по уровням образования



«Кризисные» трудности:

- Диагностика и ранняя помощь
- Включение в систему образования
- Переходы на следующий уровень
- Подростковый периода

	Ранняя помощь	Дошкольное образование	Начальное общее образование	Основное общее образование	Среднее общее образование	Среднее профессиональное образование	Высшее профессиональное образование
■ 2018 год	387	6898	8460	4310	244	89	8
■ 2019 год	535	7192	10149	4750	238	116	10
■ 2020 год	572	8089	13950	5548	354	269	7
■ 2021 год	569	10152	19241	7885	422	432	13
■ 2022 год	980	12825	21878	9004	455	661	12



Протокол консультационной деятельности психолога

1. Область применения Протокола

- 1.1. Государственные услуги
- 1.2. Организации и структуры
- 1.3. Целевая аудитория пользователей протокола
- 1.4. Целевая аудитория получателей услуг
- 1.5. Возрастная категория получателей услуг
- 1.6. Требования к квалификации специалиста

2. Краткая информация РАС

- 2.1. Код по международной классификации (МКБ-10)
- 2.2. Распространенность РАС
- 2.3. Психолого-педагогическая характеристика детей с РАС
- 2.4. Особые образовательные потребности обучающихся с РАС

3. Алгоритм работы психолога

4. Диагностика развития детей с РАС

- 4.1. Разработка плана диагностических мероприятий в соответствии с запросом
- 4.2. Критерии выбора диагностических инструментов

5. Разработка рекомендаций по сопровождению ребенка

- 5.1. Организация взаимодействия специалистов
- 5.2. Рекомендации по дополнительной диагностике
- 5.3. Рекомендации по выбору образовательного маршрута
- 5.4. Рекомендации по выбору специальных образовательных условий
- 5.5. Рекомендации по развитию ребенка
- 5.6. Рекомендации по созданию условий для социальной адаптации



Алгоритм работы психолога

2 часа

Психологическое
обследование

Выяснение
запроса
семьи

Диагностика

Обработка
результатов
обследования

2 часа

Консультирование
семьи

Представление
результатов
диагностики

Обсуждение
рекомендаций с
родителями, их
корректировка

Обучение
родителей
способам работы с
ребенком

Подготовка пакета
документов с
рекомендациями

Повторное
консультирование

Оценка
реализации
предыдущих
рекомендаций

Обновление
рекомендаций



Типичные запросы семей

Выявление **риска** наличия РАС, получение **рекомендаций** по работе с ребенком

Определение **особенностей** и уровня развития ребенка с РАС, определение **целей работы** и получение **рекомендаций по развитию** ребенка

Получение рекомендаций по **выбору образовательного маршрута, программы обучения** для ребенка с РАС

Получение рекомендаций по преодолению **трудностей школьного обучения**

Консультирование **подростка с РАС** и получение рекомендаций родителями в связи с жалобами и вопросами, возникающими у самого подростка





Запрос ➡

	Скрининговая			Определение диагностической группы		Оценка интеллекта		выявления профиля развития ребенка				Оценка функциональных навыков	
Запрос/ диагностический инструмент ¹	M-CHAT-R/F	SCQ	CASD	ADOS-2	ADI-R	WISC	Leiter-3	PEP-3	MPR	KID-R	RCDI-2000	ABLLS-R	Vin-MAPP
Подтверждение/ исключение риска наличия РАС, получение рекомендаций по работе с ребенком	+	+	+	+	+	-	-	-	-	-	-	-	-
Определение особенностей и уровня развития, определение целей работы и получение рекомендаций по развитию ребенка	-	-	-	-	-	+	+	+	+	+	+	+	+
Получение рекомендаций по выбору образовательного маршрута, программы обучения	-	-	-	-	-	+	+	-	-	-	-	-	-
Получение рекомендаций по преодолению трудностей школьного обучения (подбор специальных образовательных условий)	-	-	-	-	-	+	+	+	+	-	-	+	+



Направления
диагностики



Инструменты



Критерии выбора инструмента для скрининга РАС

	M-CHAT-R/F	SCQ	CASD
Возраст ребенка	16–30 мес.	от 4 лет ментальный возраст не менее 2 лет	1–16 лет
Способ получения информации	Опросник. Заполняется родителями.	Опросник. Заполняется родителями.	Опросник. Заполняется родителями.
Время проведения	5–10 мин.	10–15 мин.	10–15 мин.
Результат применения	Низкий / средний / высокий риск РАС	Высокий/ низкий риск РАС (при применении бланка “В течение жизни”) Оценка динамики, планирование вмешательств (при применении бланка “В настоящее время”)	Аутизм / зона риска по РАС, другим нарушениям развития / низкий риск РАС и других нарушений развития
Особые условия и возможности применения	В случае, если результат находится в диапазоне пограничных значений, используется вторая часть методики - пошаговое интервью.	—	Может быть использован в виде интервью. Обладает высокой специфичностью. Попадание в диапазон значений “Аутизм” указывает на высокую вероятность наличия именно нарушений аутистического спектра.

[illegible]



Рекомендации при запросе на выявление у ребенка риска наличия РАС, получение рекомендаций по оказанию помощи:

1. Обращение (родителя) в **региональную организацию здравоохранения** (детская психиатрическая больница, психоневрологический диспансер) с целью проведения дифференцированной диагностики и постановки диагноза.
2. Рекомендации по **дополнительному обследованию** ребенка:
 - специалисты медицинского профиля с обозначением цели обращения;
 - специалисты психолого-педагогического профиля с указанием цели обращения.
3. **Коррекционно-развивающие занятия со специалистами:**
 - Занятия с педагогом-психологом по развитию/ формированию... в индивидуальной/ подгрупповой/ групповой форме;
 - Занятия с учителем-логопедом по развитию/ формированию... в индивидуальной/ подгрупповой/ групповой форме;
 - Занятия с учителем-дефектологом по развитию/ формированию... в индивидуальной/ подгрупповой/ групповой форме;
 - ...
4. Реализация **индивидуального плана коррекционной работы** с ребенком (Приложение).
5. Выполнение **рекомендаций для родителей по социальной адаптации ребенка** (Приложение).





Рекомендации для родителей по социальной адаптации ребенка

Запрос родителя (формулируется в виде конкретных вопроса, интересующего родителя)	Способы и приемы обучения (лаконичные формулировки о конкретных действиях родителя), ссылки на литературу
Как установить контакт и сотрудничество с ребенком?	Регулярно предлагайте ребенку интересные для него занятия/ предметы из своих рук, выдавая по одному. После освоения этого этапа просите выполнить простое поручение (действие), затем сразу предоставляйте ребенку желаемый предмет/ похвалу в качестве поощрения.
Как разнообразить деятельность ребенка?	...





Рекомендации по созданию специальных образовательных условий

...	...
Особая организация процесса обучения	<p>Организация работы в адаптационный период на начальном этапе обучения ребенка в детском саду/ школе:</p> <ul style="list-style-type: none">— Установление контакта и сотрудничества с ребенком: создание доброжелательной атмосферы на занятиях; использование интересных для ребенка видов деятельности и способов взаимодействия.— Работа над усилением учебной мотивации ребенка: применение на занятиях знакомых и «успешных» видов деятельности; мотивирующих ребенка дидактических материалов и видов деятельности.— Индивидуальное дозирование учебной нагрузки (продолжительность, количество, уровень сложности занятий) с постепенным ее увеличением по мере адаптации ребенка.— Снижение требований к усвоению программного материала.— Индивидуальная поддержка тьютора.





Контакты Федерального ресурсного центра МГППУ

Сайт: <https://autism-frc.ru/>
Электронная почта: autism.frc@mgppu.ru
Страница VK: www.vk.com/autism.mgppu
Телеграм: https://t.me/autism_frc
Телефоны: +7 495 619 21 88
+7 926 852 88 99

